



**République du Niger**

*Fraternité – Travail – Progrès*

**Ministère de l'Éducation Nationale**

**Secrétariat Général**

**L'Éducation Nationale :**  
*Repères quantitatifs 2009-2010*

**Direction des Statistiques et de l'Informatique**

B.P : 557 Niamey – NIGER

Tél. : (227) 20 20 35 06 / 20 20 38 60

Fax : (227) 20 72 21 05

## **Mot du Ministre de l'Education Nationale**

C'est dans le souci de fournir au public des informations cohérentes et synthétiques sur notre système éducatif, que ce document a été élaboré.

A l'analyse des informations compilées dans ce document, il ressort que le système éducatif nigérien renoue avec le succès au regard des améliorations observées sur les principaux indicateurs, notamment en matière d'accès et de couverture. En effet de 1999/2000 à 2009/2010, le Taux Brut de Scolarisation a connu une évolution soutenue, passant de 34% à 98,6%, soit un gain de 64,6 points de pourcentage. Il y a lieu de noter que le rythme de progression de ce taux s'est accéléré au cours des trois dernières années avec un gain de plus de 20 points pourcentage.

Ces résultats appréciables sont imputables, d'une part, à la contribution du préscolaire qui alimente le cycle primaire et, d'autre part, à la forte implication des COGES dans la mobilisation sociale, l'institution progressive du pré recrutement et la détermination des objectifs annuelles de recrutement dans les régions.

Ainsi le Taux Brut d'admission (TBA) au CI a augmenté de plus de 33 points pourcentage en trois ans, passant de 64.7% en 2006/2007 à 98,6% en 2009/2010.

L'importance du flux des élèves dans le cycle de base 1 doit amener le Gouvernement du Niger à redoubler plus d'efforts, notamment dans le domaine des infrastructures et équipement scolaires, mais surtout dans l'amélioration de la qualité des apprentissages.

Aussi, pour les années à venir, les principaux défis du Ministère de l'Education Nationale seront en lien avec (i) l'amélioration de la pertinence et de la qualité des apprentissages des élèves par la poursuite de la réforme curriculaire et la mise en œuvre de « l'initiative qualité » et; (ii) l'amélioration de l'environnement pédagogique des écoles par leur dotation en matériels didactiques, le remplacement progressif des classes paillotes par des classes en matériaux définitifs, etc.

Ensemble nous relèverons ces défis avec nos partenaires techniques et financiers que nous remercions vivement au passage. C'est également le lieu pour moi de remercier et d'encourager les services techniques de mon département ministériel qui ont contribué à la réalisation de cette série des « Repères Quantitatifs » sur le système éducatif nigérien.

Pour terminer, nous espérons que les divers utilisateurs trouveront dans cette publication les données essentielles leur permettant de satisfaire leurs besoins d'informations en matière d'éducation de base. Nous restons à leur écoute pour toutes les critiques et suggestions tendant à améliorer la qualité de nos prochaines publications.

**M<sup>me</sup> SIDIBE FADJIMATA-MAMAN-DIOULA**

Ministre de l'Education Nationale

## **Avant propos**

Votre guide – compagnon statistique, '**L'Éducation nationale : Repères Quantitatifs**' s'inscrit dans la vision du Ministère de l'Éducation Nationale d'adapter ses productions statistiques à vos besoins réels sous un format encore plus convivial et un contenu attrayant.

Il présente les données statistiques récentes sur l'enseignement préscolaire, le cycle de base 1 et l'enseignement normal. Il donne également des informations sur le financement de l'éducation de base.

Les informations couvrent la période 2000-2010 et donnent une vision évolutive du développement de l'éducation de base 1 à travers les principales catégories que sont : les structures et infrastructures (établissements et salles de classe), le personnel enseignant et les élèves. Une description plus détaillée est fournie en comparant les deux dernières années scolaires (2008/09 et 2009/10).

Nous osons espérer que tous les utilisateurs des données sur l'éducation à savoir les décideurs politiques, les gestionnaires du système, les planificateurs et chercheurs, ainsi que toute personne intéressée par les questions sur l'école trouveront les principales données leur permettant d'apporter une contribution au devenir de l'éducation de base au Niger.

Comme toute œuvre humaine, ce document peut contenir des insuffisances. Nous prions le lecteur de bien vouloir nous faire part de ses observations dans le but de nous permettre d'améliorer la qualité de nos prochaines publications.

**ALI IDRISSE**

Directeur des Statistiques et de l'Informatique  
Ministère de l'Éducation Nationale

## **Table des matières**

Mot du Ministre de l'Education Nationale .....	2
Avant propos .....	3
Les grands chiffres du MEN 2008-2009 .....	5
Les principaux indicateurs.....	5
Protection et éveil de la petite enfance : enseignement préscolaire .....	6
Enseignement du cycle de base 1 (primaire) .....	8
Enseignement normal .....	13
Financement de l'éducation de base .....	15

## 1. Les grands chiffres du MEN 2009-2010

<b>1 800 293</b>	Elèves, élèves – maîtres
Dont	
67678	enfants du préscolaire
1726452	élèves du cycle de base 1
6163	élèves – maîtres en formation initiale dans les écoles normales
<b>48 159</b>	Emplois (2010)
dont	
43517	Enseignants (non compris ceux relevant des établissements privés et communautaires)
373	Encadreurs pédagogiques (conseillers et inspecteurs)
<b>13 456</b>	Etablissements
dont	
826	jardins d'enfants et classes maternelles (dont 338 publics)
12 623	Ecoles du cycle de base 1(dont 9841 publics)
7	Ecoles Normales (de formation des enseignants du primaire)
<b>85,93</b>	milliards de francs CFA d'allocations budgétaires au MEN en 2010, soit 13,5% du Budget global de l'Etat.

## 2. Les principaux indicateurs

	2008/09	2009/10	Accroissement/gain
<b>Taux brut de pré scolarisation</b> (en %)	2,5	4,6	<b>2,1</b>
<b>Taux brut d'admission (TBA)</b> en %	90,4	98,6	<b>8,2</b>
dont filles	82,2	92,0	<b>9,8</b>
<b>Taux brut de scolarisation (TBS)</b> en %	67,8	72,9	<b>5,1</b>
dont filles	58,6	63,9	<b>5,3</b>
<b>Taux d'achèvement primaire</b> en %	48,2	49,3	<b>1,1</b>
dont filles	38,6	41,5	<b>2,9</b>
<b>Taux de réussite au CFEPD/CEPE/FA</b> (en %)*	55,3	58,7	<b>3,4</b>
dont filles	53,3	56,6	<b>3,3</b>
Budget Education de base (MEN) en milliards de FCFA	98,3	85,93	<b>-12,37</b>
% du budget Education de base	13,5	13,5	<b>0,00</b>

\* Il s'agit des résultats aux sessions de 2008 et 2009

### 3. Protection et éveil de la petite enfance : enseignement préscolaire

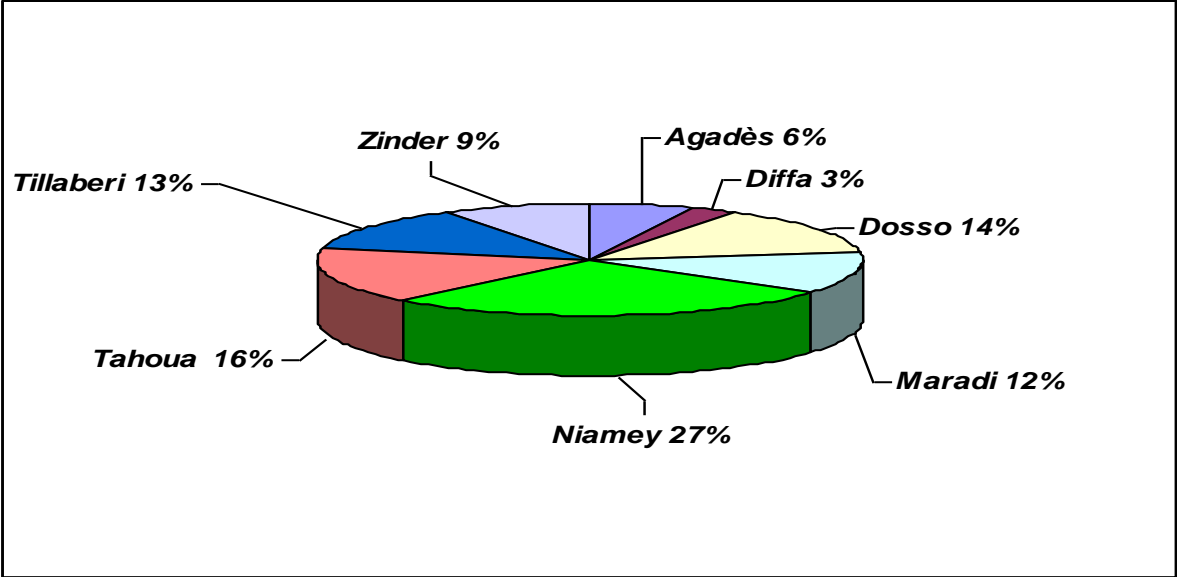
**Tableau 1 :** Enseignement préscolaire de 2000-2001 à 2009-2010

Années	Etablissements	Classes	Encadreurs	Effectifs d'enfants	
				Total	Filles
2000-01	155	475	578	12 300	5992
2001-02	193	505	608	15 583	7547
2002-03	222	547	684	17 284	8564
2003-04	253	594	753	18 234	8922
2004-05	307	612	839	19 597	9763
2005-06	344	695	914	24 287	12085
2006-07	401	857	1216	28455	14259
2007-08	505	968	1238	37192	18739
2008-09	621	1138	1568	48119	22844
2009-10	826	2265	1995	67678	33651

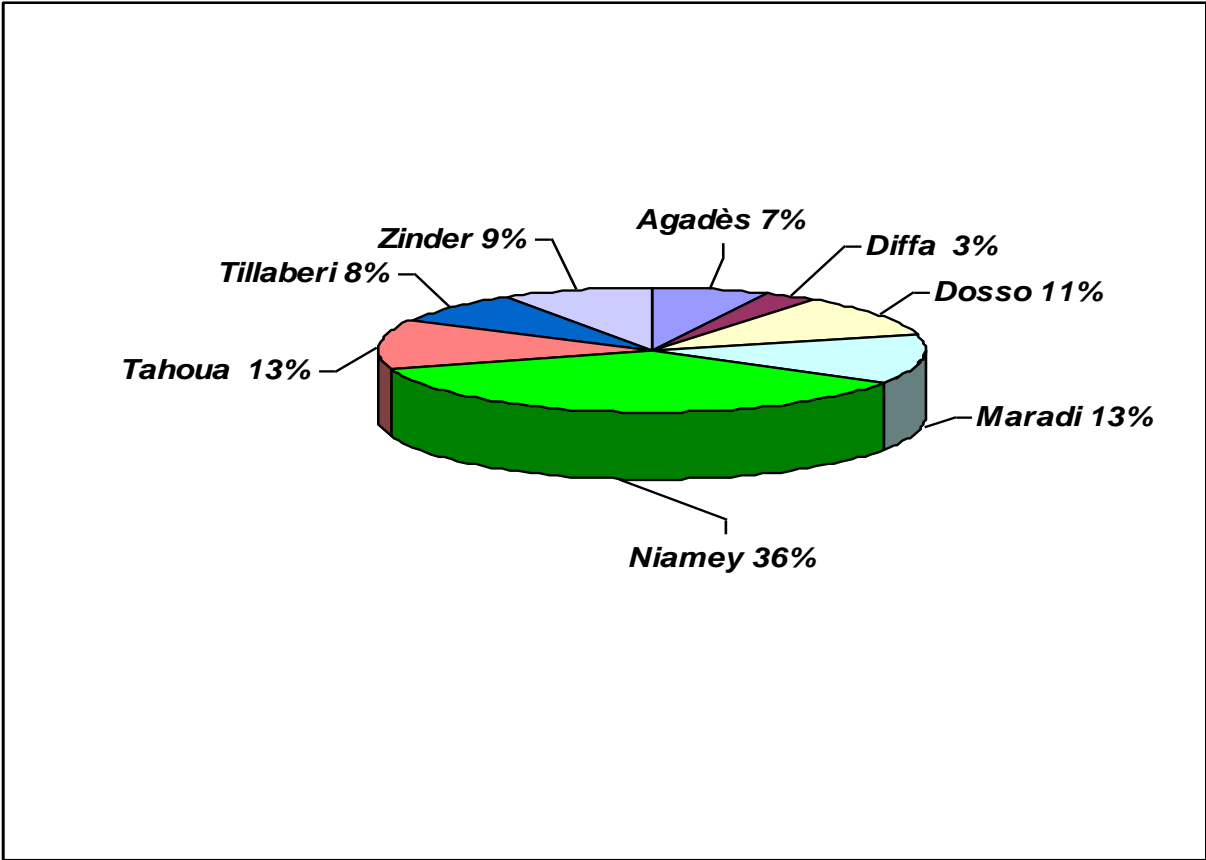
**Tableau 2 :** Etat de l'enseignement préscolaire

	2008/09	2009/10	Accroissement/Gain
<b>Inspection de l'Enseignement Préscolaire (IEP)</b>	<b>9</b>	<b>9</b>	<b>-</b>
<b>Etablissements</b>	<b>621</b>	<b>826</b>	<b>33,01%</b>
dont public	400	488	<b>22,00%</b>
communautaire	108	201	<b>86,11%</b>
en milieu rural	256	375	<b>46,48%</b>
% d'établissements possédant de latrines fonctionnelles	42,7	32,0	<b>-10,7</b>
% d'établissements possédant un point d'eau potable	50,6	45,8	<b>-4,8</b>
<b>Salles de classe</b>	<b>1138</b>	<b>2265</b>	<b>99,03%</b>
dont public	762	1389	<b>82,28%</b>
communautaire	140	490	<b>250%</b>
en milieu rural	308	844	<b>174%</b>
en pailote	492	828	<b>68,29%</b>
<b>Conseillers pédagogiques</b>	<b>15</b>	<b>22</b>	<b>7</b>
dont femmes	14	22	<b>8</b>
<b>Encadreurs (enseignants)</b>	<b>1568</b>	<b>1995</b>	<b>27,23%</b>
dont public	997	1257	<b>26,08%</b>
communautaire	191	322	<b>68,59%</b>
en milieu rural	375	540	<b>44,00%</b>
femmes	1471	1842	<b>25,22%</b>
<b>Elèves</b>	<b>48119</b>	<b>67678</b>	<b>40,65%</b>
dont public	28693	44277	<b>54,31%</b>
communautaire	6278	11421	<b>81,92%</b>
en milieu rural	11384	20341	<b>78,68%</b>
filles	22844	33651	<b>47,31%</b>
<b>Taux brut de pré scolarisation (en %)</b>	<b>2,5</b>	<b>4,6</b>	<b>2,1</b>

**Graphique 1 :** Répartition proportionnelle des établissements du préscolaire par région en 2009-10



**Graphique 2 :** Répartition proportionnelle des effectifs d'enfants du préscolaire par région (en 2009-2010)

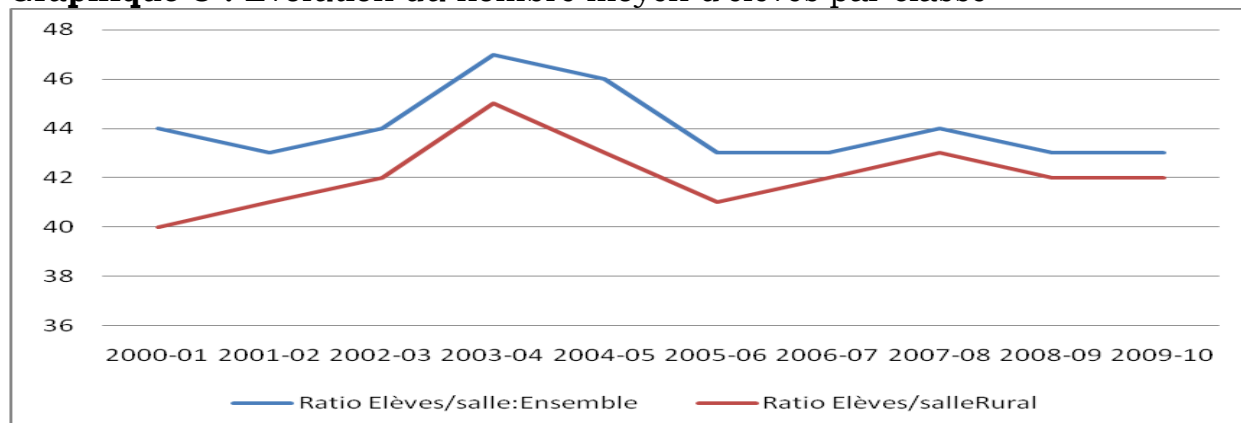


#### 4. Enseignement du cycle de base 1 (primaire)

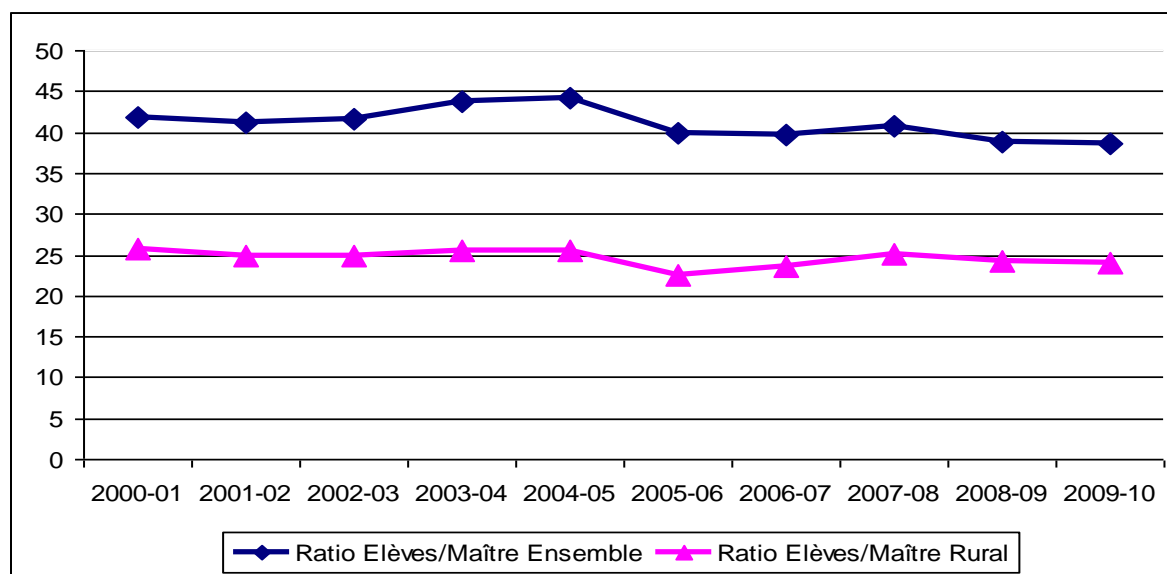
**Tableau 3 :** Développement du cycle de base 1 de 2000-2001 à 2009-2010

Années	Ecoles	Salles de classe utilisées		Enseignants craie en main		Effectifs d'élèves			Ratio Elèves/salle	
		Total	Rural	Total	Rural	Total	Filles	Rural	Ensemble	Rural
2000-01	4 904	15 065	10348	15 668	10055	656 589	259 756	411148	44	40
2001-02	5 975	17 498	12432	18 441	12125	760 987	302 566	505387	43	41
2002-03	6 770	19 496	14041	20 553	13833	857 592	344 313	586251	44	42
2003-04	7 532	21 022	15394	22 429	15532	980 033	395 330	690272	47	45
2004-05	8 301	23 382	17294	24 091	16982	1 064 056	433 928	749367	46	43
2005-06	8 889	26 479	19938	28 163	20452	1126075	462 247	822988	43	41
2006-07	9 490	28 879	21105	31 131	21760	1 235 065	512 412	883028	43	42
2007-08	10162	31 574	22746	34117	23566	1 389 194	592 799	980107	44	43
2008-09	11609	36178	26282	40021	27546	1 554 102	670 493	1106789	43	42
2009-10	12623	40499	29976	44710	31522	1726452	756176	1247927	43	42

**Graphique 3 :** Evolution du nombre moyen d'élèves par classe



**Graphique 4 :** Evolution du nombre moyen d'élèves par enseignant

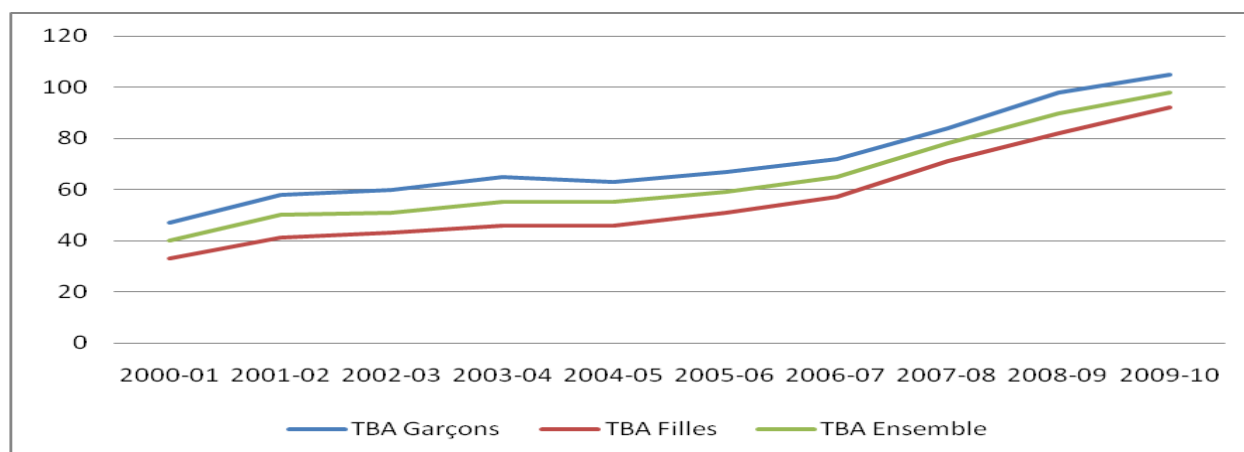




**Tableau 4 :** Evolution des taux bruts d'admission

	2000-01	2001-02	2002-03	2003-04	2004-05	2005-06	2006-07	2007-08	2008-09	2009-10
TBA Garçons	47	58	60	65	63	67	72	84	98	105
TBA Filles	33	41	43	46	46	51	57	71	82	92
TBA Ensemble	40	50	51	55	55	59	65	78	90	98

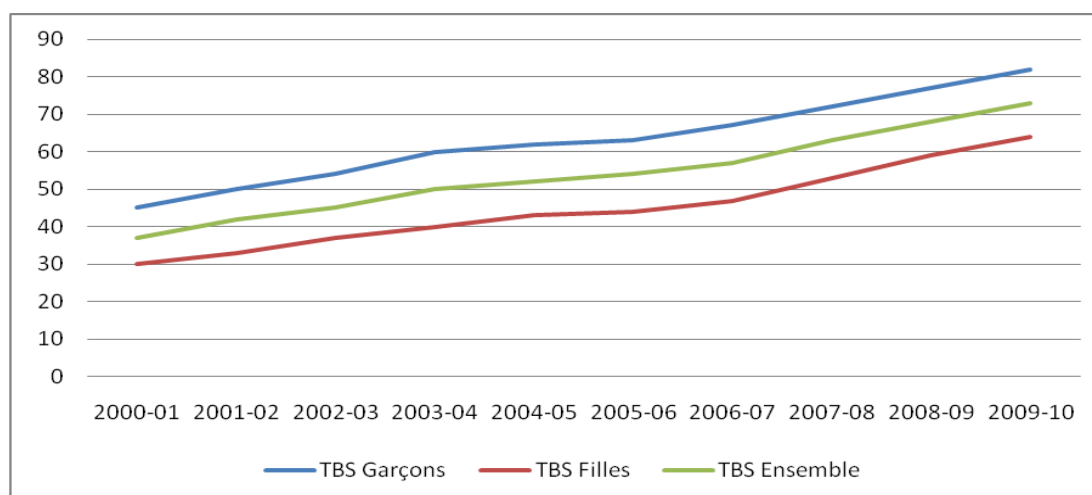
**Graphique 5 :** Evolution des taux bruts d'admission



**Tableau 5 :** Evolution des taux bruts de scolarisation

	2000-01	2001-02	2002-03	2003-04	2004-05	2005-06	2006-07	2007-08	2008-09	2009-10
TBS Garçons	45	50	54	60	62	63	67	72	77	82
TBS Filles	30	33	37	40	43	44	47	53	59	64
TBS Ensemble	37	42	45	50	52	54	57	63	68	73

**Graphique 6 :** Evolution des taux bruts de scolarisation par sexe

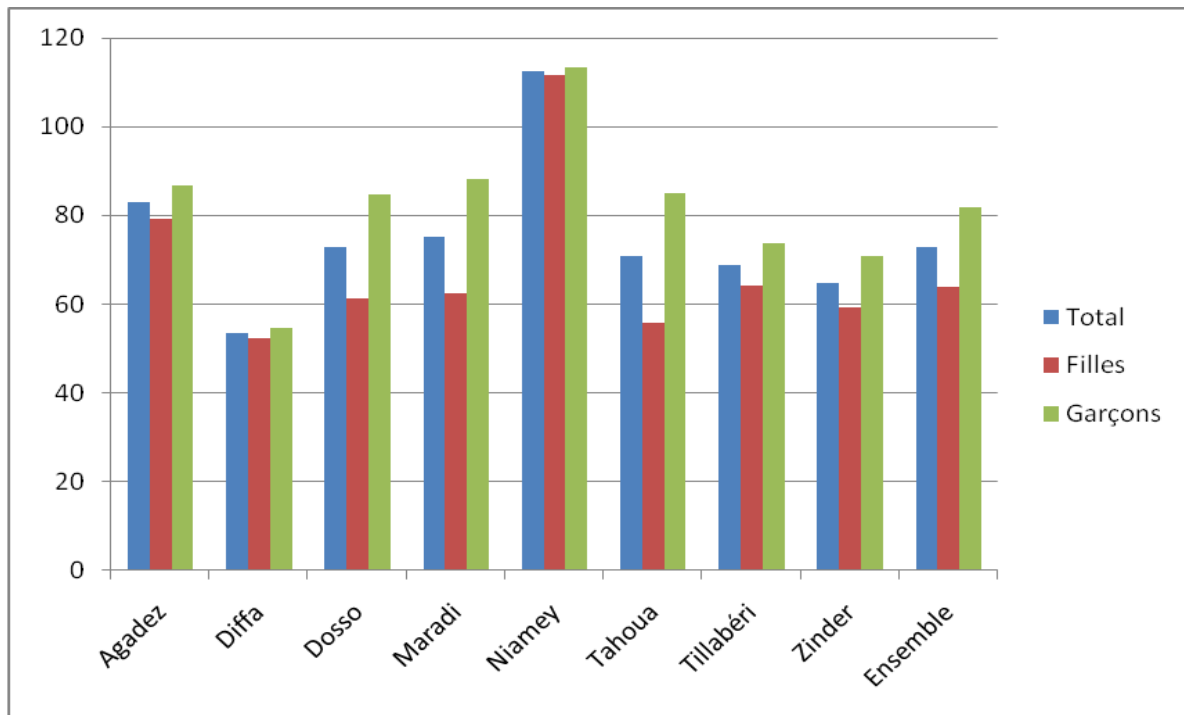


**Tableau 6 : Etat de l'enseignement du cycle de base 1**

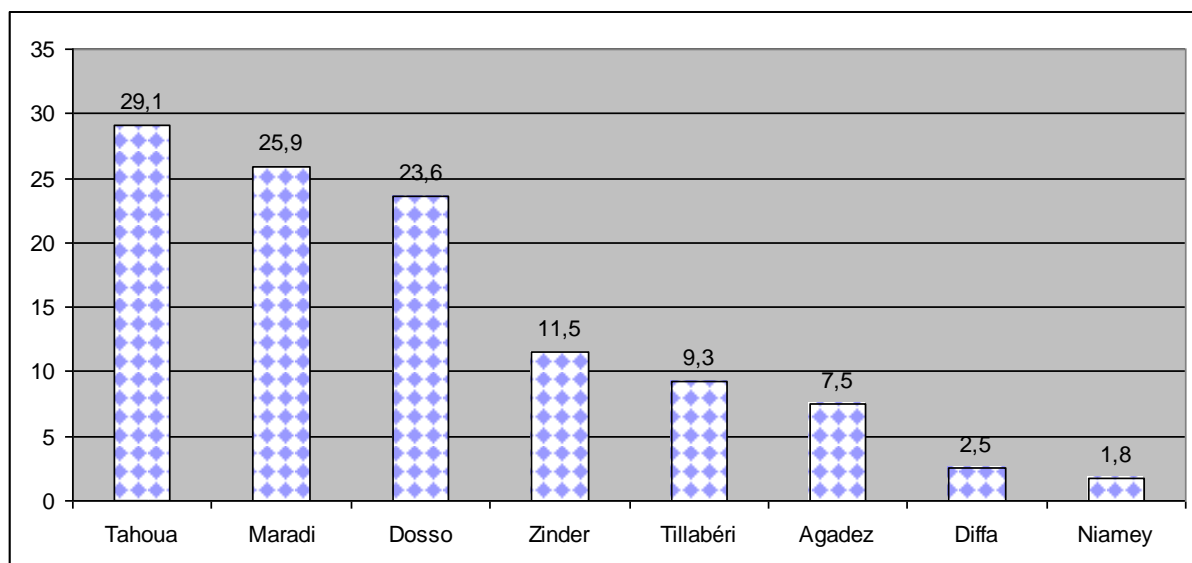
	<b>2008/09</b>	<b>2009/10</b>	<b>Accroissement/gain</b>
<b>Inspections de l'enseignement de base 1</b>	<b>103</b>	<b>108</b>	<b>5</b>
dont franco-arabes	17	21	4
<b>Etablissements</b>	<b>11609</b>	<b>12623</b>	<b>8,7%</b>
dont public	11264	12265	8,9%
Communautaire	96	96	0,0%
Médersas	1152	1348	17,0%
en milieu rural	10106	11011	9,0%
% d'établissements possédant de latrines fonctionnelles	23,3	14,8	-8,5
% d'établissements possédant un point d'eau potable	16,4	14,5	-1,9
% d'écoles avec clôture	21,4	21,2	-0,2
<b>Salles de classe</b>	<b>36178</b>	<b>40499</b>	<b>11,9%</b>
dont public	34567	38794	12,2%
Communautaire	173	201	16,2%
en milieu rural	26282	29976	14,1%
en paillote	15579	18300	17,5%
<b>Conseillers pédagogiques</b>	<b>267</b>	<b>264</b>	<b>-3</b>
<b>Enseignants</b>	<b>40021</b>	<b>44710</b>	<b>11,7%</b>
dont public	38128	42717	12,0%
Communautaire	187	212	13,4%
en milieu rural	27546	31520	14,4%
Femmes	18171	19975	9,9%
<b>Elèves</b>	<b>1554102</b>	<b>1726452</b>	<b>11,1%</b>
dont public	1486845	1653312	11,2%
écoles communautaires	6212	6995	12,6%
en milieu rural	1106789	1247927	12,8%
Filles	670493	756176	12,8%
<b>Nouveaux entrants en première année d'études</b>	<b>410935</b>	<b>463160</b>	<b>12,7%</b>
dont filles	184501	213219	15,6%
<b>Nombre moyen d'élèves par maître (REM)</b>	<b>39</b>	<b>39</b>	-
<b>Nombre moyen d'élèves par classe</b>	<b>43</b>	<b>43</b>	-
<b>Taux brut d'admission (TBA) en %</b>	<b>90,4</b>	<b>98,6</b>	<b>8,2</b>
dont filles	82,2	92,0	9,8
<b>Taux brut de scolarisation (TBS) en %</b>	<b>67,8</b>	<b>72,9</b>	<b>5,1</b>
dont filles	58,6	63,9	5,3
<b>Taux d'achèvement primaire en %</b>	<b>48,2</b>	<b>49,3</b>	<b>1,1</b>
dont filles	38,6	41,5	2,9
<b>Taux de réussite au CFEPD/CEPE/FA (en %)*</b>	<b>53,3</b>	<b>58,7</b>	<b>5,4</b>
dont filles	50,3	56,6	6,3

\* Il s'agit des résultats aux sessions de 2008 et 2009.

**Graphique 7 : Taux Brut de Scolarisation et disparités régionales**



**Graphique 8 : Ecart entre les TBS garçons et filles (en points de pourcentage) par région, 2010 (par ordre décroissant de l'écart)**



**Tableau 7** : Indicateurs d'efficacité (2008/09 – 2009/10)

	<b>Ensemble</b>	<b>Filles</b>	<b>Garçons</b>
Coefficient d'efficacité	40,0%	40,8	43,9%
Durée moyenne des études pour diplômés	6,37	6,55	6,37
Taux de survie en CM1	64,2%	61,6%	66,3%
Taux de survie en CM2	61,6%	60,2%	62,6%
Les diplômés	346	323	361

## 5. Enseignement normal

**Tableau 8** : Développement des écoles normales de 2000-2001 à 2009-2010

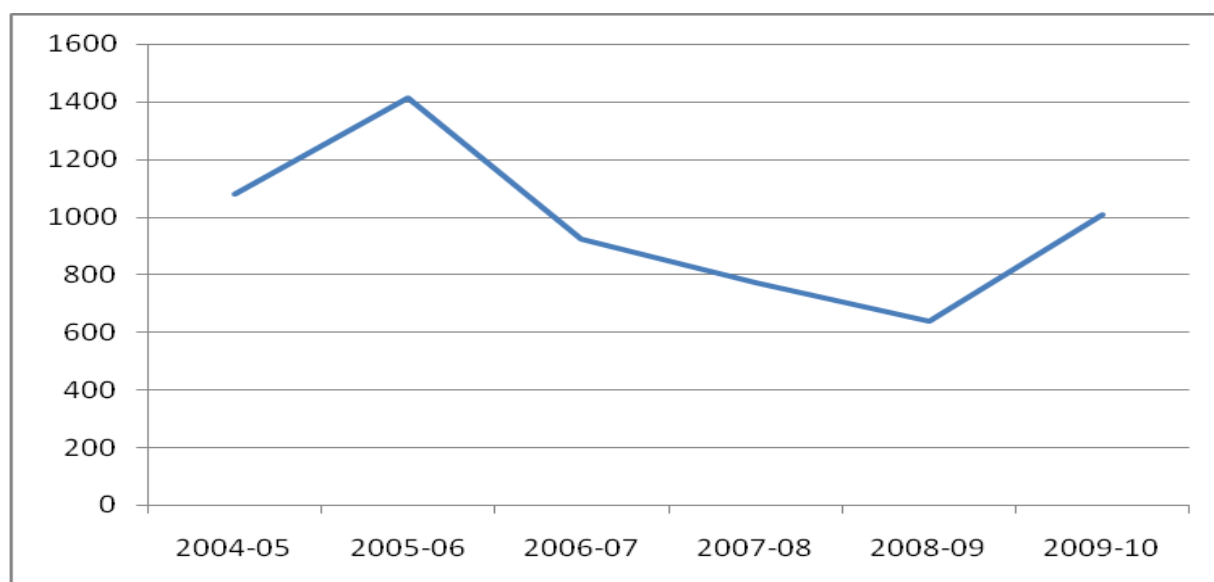
Années	Nombre d'écoles	Nombre de salles de classe	Nombre d'encadreurs	Effectifs d'élèves maîtres		
				Garçons	Filles	Total
2000-01	4	43	101	998	498	1 496
2001-02	4	47	102	1 262	817	2 079
2002-03	4	62	108	1 635	912	2 547
2003-04	5	88	133	2 018	1 557	3 575
2004-05	5	86	147	1 879	2 065	3 944
2005-06	5	87	151	1 390	2 741	4 131
2006-07	5	87	124	1 709	2 127	3 836
2007-08	5	86	133	1 383	1 898	3 281
2008-09	5	94	145	2 268	2 051	4 319
2009-10	7	141	179	2700	3463	6163

**Graphique 9** : Evolution du nombre d'élèves - maîtres inscrits



**Tableau 9** : les inscriptions à titre privé

Année	Public	Privé	Total
2004-05	2738	1080	3818
2005-06	2718	1413	4131
2006-07	2912	924	3836
2007-08	2511	770	3281
2008-09	3682	637	4319
2009-10	5156	1007	6163

**Graphique 10** : Evolution des inscriptions à titre privé dans les ENI**Tableau 10** : Etat de l'enseignement Normal

	2008/09	2009/10	Accroissement
<b>Nombre d'écoles</b>	5	7	2
<b>Salles de classe</b>	94	141	47
<b>Encadreurs</b>	145	179	34
dont femmes	6	5	-1
<b>Elèves - maîtres</b>	4319	6163	1844
dont inscrits à titre privé	637	1007	370
dont filles	2051	3463	1412

## 6. Financement de l'éducation de base

**Tableau 11** : Evolution des budgets votés (général de l'Etat et du Ministère de l'Education de Base et de l'Alphabétisation) de 2002 à 2010(en millions de F CFA courants)

	2002	2003	2004	2005	2006	2007	2008	2009	2010
Budget Général	240 178	406 993	407 894	450 246	456 720	498 432	572 866	730,6	638,2
Budget Education de base (MEN)	23 582	34 986	48 429	56 013	59 275	68999	86 782	98,3	85,93
% du budget Education de base	<b>9,8%</b>	<b>8,6%</b>	<b>11,9%</b>	<b>12,4%</b>	<b>13,0%</b>	<b>13,8%</b>	<b>15,1%</b>	<b>13,5</b>	<b>13,5</b>

Sources : Ministère de l'Economie et des Finances et DRFM/MEN

**Graphique 11** : Evolution de la part du budget de l'Etat allouée au Ministère de l'éducation nationale.

