



**République du Niger**

*Fraternité – Travail – Progrès*

**Ministère de l'Éducation Nationale**

**Secrétariat Général**

**L'Éducation Nationale :**  
*Repères quantitatifs 2008-2009*

**Direction des Statistiques et de l'Informatique**

B.P : 557 Niamey – NIGER

Tél. : (227) 20 20 35 06 / 20 20 38 60

Fax : (227) 20 72 21 05

## **Mot du Ministre de l'Education Nationale**

C'est dans le souci de fournir au public des informations cohérentes et synthétiques sur notre système éducatif, que ce document a été élaboré. Nous espérons qu'il répondra à la demande croissante d'informations à laquelle nos services font face tous les jours.

Nous restons bien entendu à l'écoute de vos observations et de vos commentaires afin d'améliorer les prochaines éditions.

C'est le lieu de remercier et d'encourager les services techniques de mon département ministériel qui ont contribué à la réalisation de cette série des « Repères Quantitatifs » sur le système éducatif nigérien. Il ressort des informations compilées dans ce document que le système éducatif nigérien est entrain de renouer avec les succès, au regard des améliorations observées sur les principaux indicateurs, notamment en matière d'accès et de couverture. Ce qui permet aujourd'hui d'envisager, avec plus de sérénité, le Rendez Vous de l'accès universel à l'Education à l'horizon 2015.

En effet de 1999/2000 à 2008/2009, le Taux Brut de Scolarisation a connu une évolution soutenue, passant de 34% à plus de 67%, soit un gain de 33 points de pourcentage. Il y a lieu de noter que le rythme de progression de ce taux s'est accéléré au cours des trois dernières années avec un gain de plus de 14 points de pourcentage.

Ces résultats appréciables sont imputables, d'une part, à la contribution du préscolaire qui alimente le cycle primaire et, d'autre part, au recrutement massif des enfants en première année d'études. C'est ainsi que le Taux Brut d'admission (TBA) au CI a augmenté de plus de 25 points de pourcentage en deux ans, de 64,7% en 2006/2007 à 90,4% en 2008/2009.

En 2008-09, l'encadrement de ces élèves est assuré par plus de 36.000 enseignants « craie en main ».

L'importance du flux des élèves dans le cycle de base 1 amène le Gouvernement du Niger à redoubler d'efforts singulièrement en ce qui concerne les infrastructures scolaires. C'est du reste l'une des principales orientations données par son Excellence, Monsieur Mamadou Tandja, Président de la République, Chef de l'Etat.

Pour les années à venir, les principaux défis du Ministère de l'Education Nationale concernent la pertinence et la qualité de l'apprentissage des élèves. A cet égard, des actions concrètes sont entrain d'être menées notamment avec le lancement de « l'initiative en faveur de la qualité de l'Education ». L'autre défi a trait au remplacement progressif des classes paillotes par des classes en matériaux définitifs afin de mettre nos enfants dans un environnement favorable à l'apprentissage. Mais il convient également de rappeler l'importance de l'alphabétisation dont l'amélioration implique des efforts soutenus en vue de renforcer les mécanismes de suivi et d'évaluation dans le sous secteur, conformément à notre politique de « Faire faire ».

**OUSMANE SAMBA MAMADOU**

## **Avant propos**

Votre guide – compagnon statistique, '**L'Education nationale : Repères Quantitatifs**' s'inscrit dans la vision du Ministère de l'Education Nationale d'adapter ses productions statistiques à vos besoins réels sous un format encore plus convivial et un contenu attrayant.

Il présente les données statistiques récentes sur l'enseignement préscolaire, le cycle de base 1, l'enseignement normal et l'alphabétisation et l'éducation non formelle. Il donne également des informations sur le financement de l'éducation de base.

Les informations couvrent la période 2000-2008 et donnent une vision évolutive du développement de l'éducation de base à travers les principales catégories que sont : les structures et infrastructures (établissements et salles de classe), le personnel enseignant et les élèves. Une description plus détaillée est fournie en comparant les deux dernières années scolaires (2007/08 et 2008/09).

Nous osons espérer que tous les utilisateurs des données sur l'éducation à savoir les décideurs politiques, les gestionnaires du système, les planificateurs et chercheurs, ainsi que toute personne intéressée par les questions sur l'école trouveront les principales données leur permettant d'apporter une contribution au devenir de l'éducation de base au Niger.

Comme toute œuvre humaine, ce document peut contenir des insuffisances. Nous prions le lecteur de bien vouloir nous faire part de ses observations dans le but de nous permettre d'améliorer la qualité de nos prochaines publications.

**Moussa Maman Hassan**

Directeur des Statistiques et de l'Informatique  
Ministère de l'Education Nationale

## **Table des matières**

Mot du Ministre de l'Education Nationale .....	2
Avant propos .....	3
Les grands chiffres du MEN 2008-2009 .....	5
Les principaux indicateurs.....	5
Protection et éveil de la petite enfance : enseignement préscolaire .....	6
Enseignement du cycle de base 1 (primaire) .....	8
Enseignement normal .....	12
Education non formelle : Alphabétisation et formation des adultes .....	14
Financement de l'éducation de base .....	16

## 1. Les grands chiffres du MEN 2008-2009

<b>1 660 775</b> Dont	Elèves, élèves – maîtres et apprenants
48119	enfants du préscolaire
1554270	élèves du cycle de base 1
4319	élèves – maîtres en formation initiale dans les écoles normales
54235	apprenants des centres d’alphabétisation
<b>50 000</b> dont	Emplois (2009)
41110	enseignants (non compris ceux relevant des établissements privés et communautaires)
370	encadreurs pédagogiques (conseillers et inspecteurs)
<b>14 340</b> dont	Etablissements
621	jardins d’enfants et classes maternelles (dont 338 publics)
11 609	Ecoles du cycle de base 1 (dont 9841 publics)
5	Ecoles de formation des enseignants du primaire (public)
2 105	centres d’alphabétisation et de formation des adultes (public)
<b>98,3</b>	milliards de francs CFA d’allocations budgétaires au MEN en 2008, soit 13,5% du Budget global de l’Etat

## 2. Les principaux indicateurs

	2007/08	2008/09	Accroissement/gain
<b>Taux brut de pré scolarisation</b> (en %)	<b>2</b>	2,5	<b>0,5</b>
<b>Taux brut d’admission (TBA) en %</b>	<b>77,8</b>	90,4	<b>12,6</b>
dont filles	71,4	82,2	<b>10,8</b>
<b>Taux brut de scolarisation (TBS) en %</b>	<b>62,6</b>	67,8	<b>5,2</b>
dont filles	53,5	58,6	<b>5,1</b>
<b>Taux d’achèvement primaire en %</b>	<b>45,8</b>	48,2	<b>2,4</b>
dont filles	35,8	38,6	<b>2,8</b>
<b>Taux de réussite au CFEPD/CEPE/FA (en %)*</b>	44	55,3	<b>11,3</b>
dont filles	42	53,3	<b>11,3</b>
Budget Education de base (MEN)	86,8	98,3	<b>11,5</b>
% du budget Education de base	15,10%	13,50%	<b>-1,60%</b>
Taux de réussite au test final d’alphabétisation	56,8	48,7	<b>-8,1</b>
dont filles	54	45,4	<b>-8,6</b>

### 3. Protection et éveil de la petite enfance : enseignement préscolaire

**Tableau 1 :** Enseignement préscolaire de 1999-2000 à 2008-2009

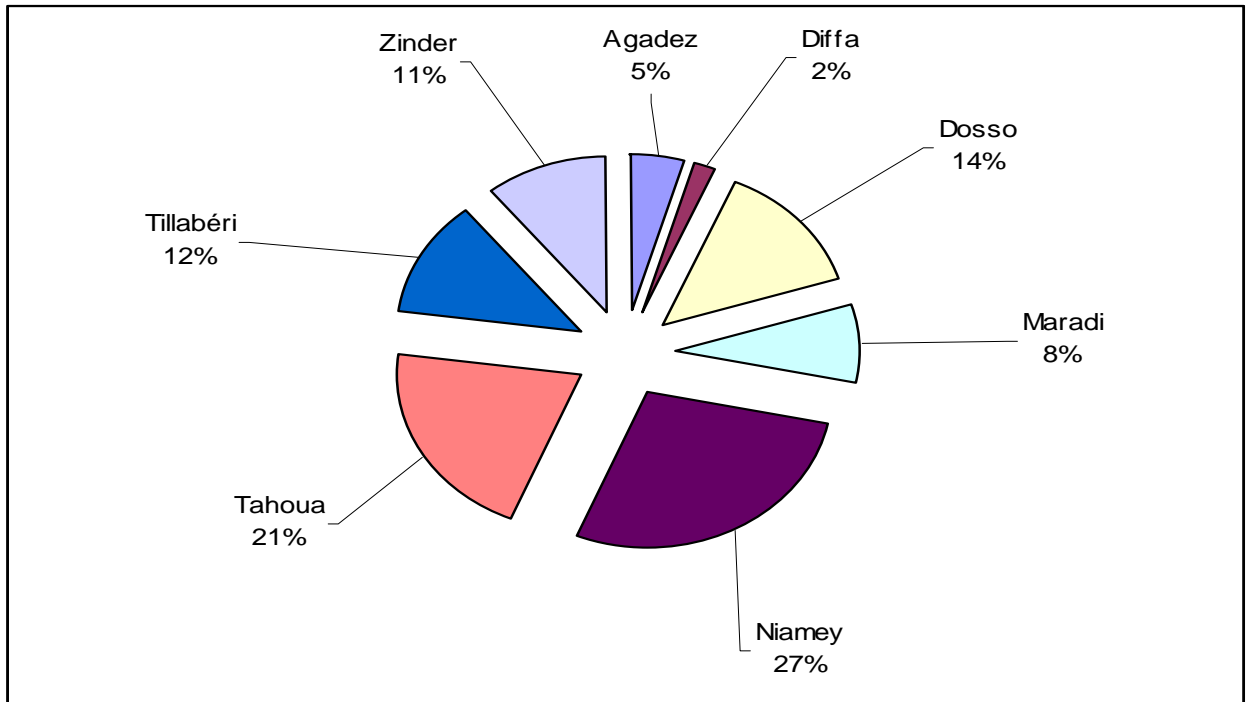
Années	Etablissements	Classes	Encadreurs	Effectifs d'enfants	
				Total	Filles
1999-00	141	460	570	10 360	5163
2000-01	155	475	578	12 300	5992
2001-02	193	505	608	15 583	7547
2002-03	222	547	684	17 284	8564
2003-04	253	594	753	18 234	8922
2004-05	307	612	839	19 597	9763
2005-06	344	695	914	24 287	12085
2006-07	401	857	1216	28455	14259
2007-08	505	968	1238	37192	18739
2008-09	621	1138	1568	48119	22844

**Tableau 2 :** Etat de l'enseignement préscolaire

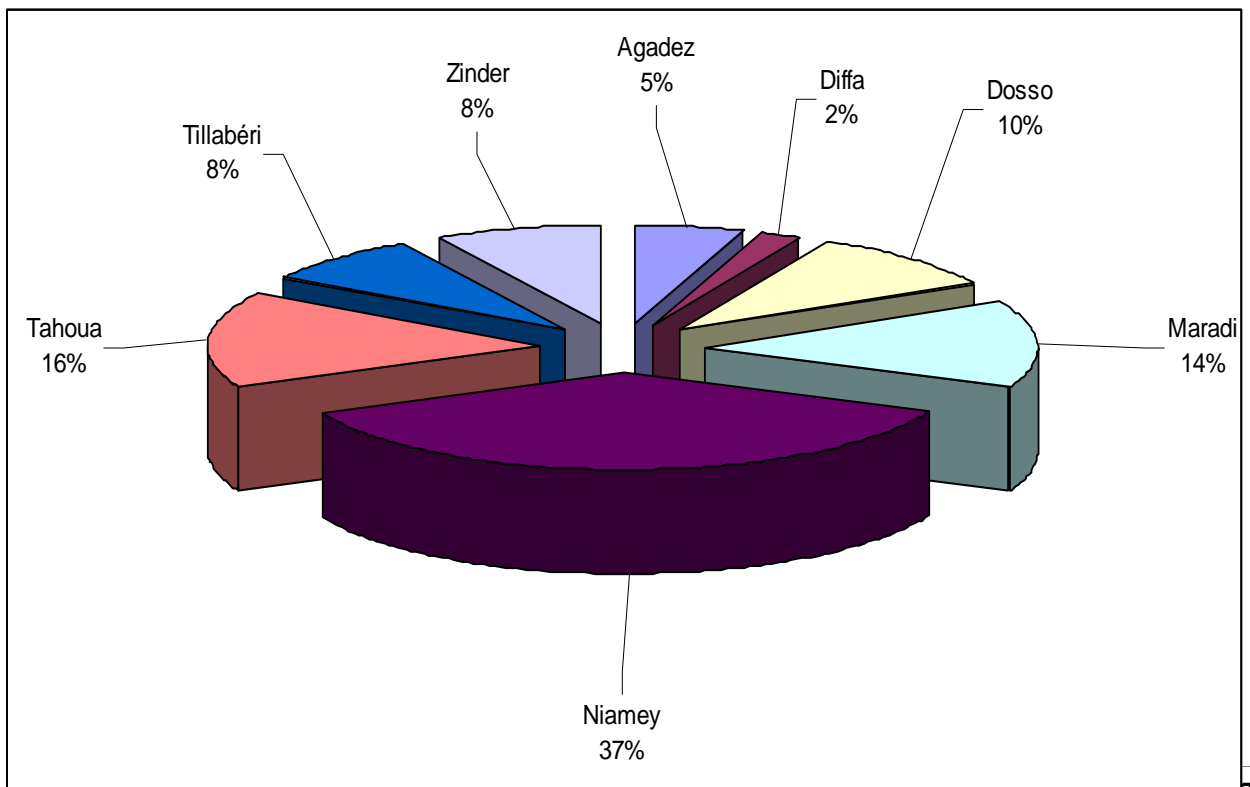
	2007/08	2008/09	Accroissement/Gain
<b>Inspection de jardins d'enfants et classes maternelles</b>	<b>9</b>	<b>9</b>	-
<b>Etablissements</b>	<b>505</b>	<b>621</b>	<b>23%</b>
dont public	338	400	<b>18%</b>
communautaire	62	108	<b>74%</b>
en milieu rural	195	256	<b>31%</b>
% d'établissements possédant de latrines fonctionnelles	45	42,7	-2,3
% d'établissements possédant un point d'eau potable	57	50,6	-6,4
<b>Salles de classe</b>	<b>968</b>	<b>1138</b>	<b>18%</b>
dont public	669	762	<b>14%</b>
communautaire	88	140	<b>59%</b>
en milieu rural	245	308	<b>26%</b>
en paillote	358	492	<b>37%</b>
<b>Conseillers pédagogiques</b>	<b>15</b>	<b>15</b>	-
dont femmes	14	14	-
<b>Encadreurs (enseignants)</b>	<b>1238</b>	<b>1568</b>	<b>27%</b>
dont public	819	997	22%
communautaire	114	191	68%
en milieu rural	299	375	25%
femmes	1192	1471	23%
<b>Elèves</b>	<b>37192</b>	<b>48119</b>	<b>29%</b>
dont public	23728	28693	21%
communautaire	4024	6278	56%
en milieu rural	8995	11384	27%
filles	18739	22844	22%

<b>Taux brut de pré scolarisation</b> (en %)	<b>2,0</b>	<b>2,5</b>	<b>0,5</b>
--	------------	------------	------------

**Graphique 1 :** Répartition proportionnelle des établissements du préscolaire par région en 2008-2009



**Graphique 2 :** Répartition proportionnelle des effectifs d'enfants du préscolaire par région (en 2008-2009)

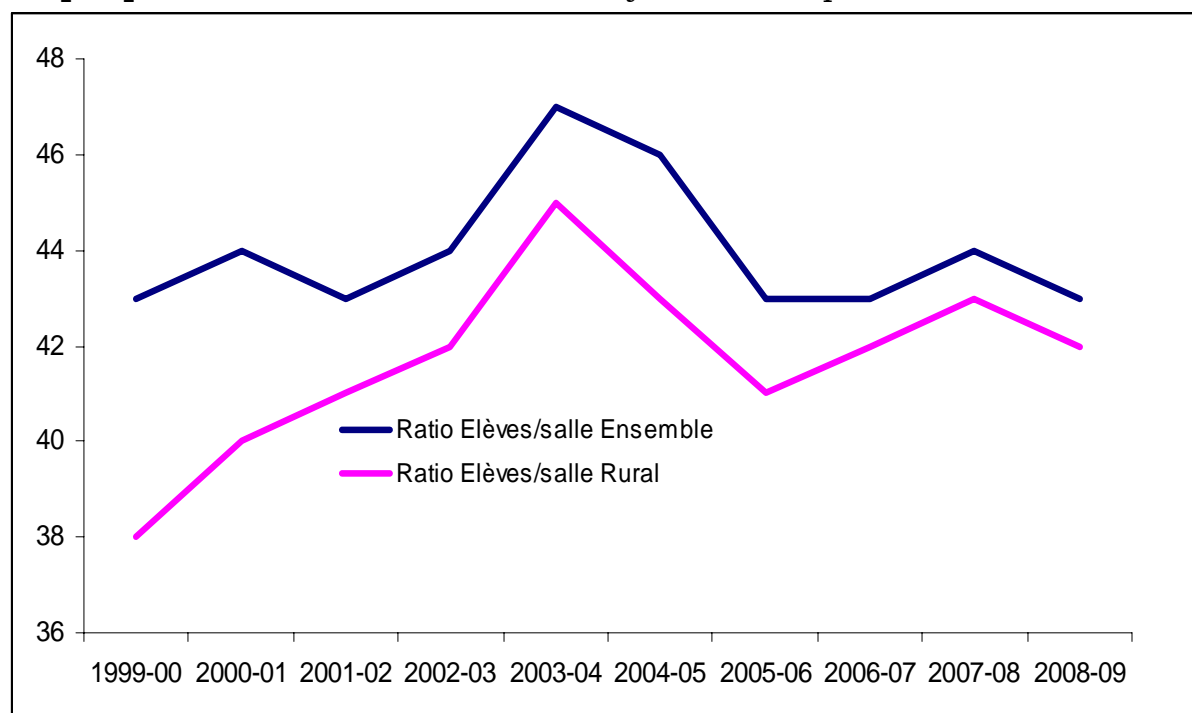


#### 4. Enseignement du cycle de base 1 (primaire)

**Tableau 3 :** Développement du cycle de base 1 de 1999-2000 à 2007-2008

Années	Ecoles	Salles de classe utilisées		Enseignants craie en main		Effectifs d'élèves			Ratio Elève/salle	
		Total	Rural	Total	Rural	Total	Filles	Rural	Ensemble	Rural
1999-00	4 112	13 460	8996	14 249	8960	579 486	228 017	343693	43	38
2000-01	4 904	15 065	10348	15 668	10055	656 589	259 756	411148	44	40
2001-02	5 975	17 498	12432	18 441	12125	760 987	302 566	505387	43	41
2002-03	6 770	19 496	14041	20 553	13833	857 592	344 313	586251	44	42
2003-04	7 532	21 022	15394	22 429	15532	980 033	395 330	690272	47	45
2004-05	8 301	23 382	17294	24 091	16982	1 064 056	433 928	749367	46	43
2005-06	8 889	26 479	19938	28 163	20452	1126075	462 247	822988	43	41
2006-07	9 490	28 879	21105	31 131	21760	1 235 065	512 412	883028	43	42
2007-08	10162	31 574	22746	34117	23566	1 389 194	592 799	980107	44	43
2008-09	11609	36178	26282	40021	27546	1 554 102	670 493	1106789	43	42

**Graphique 3 :** Evolution du nombre moyen d'élèves par classe

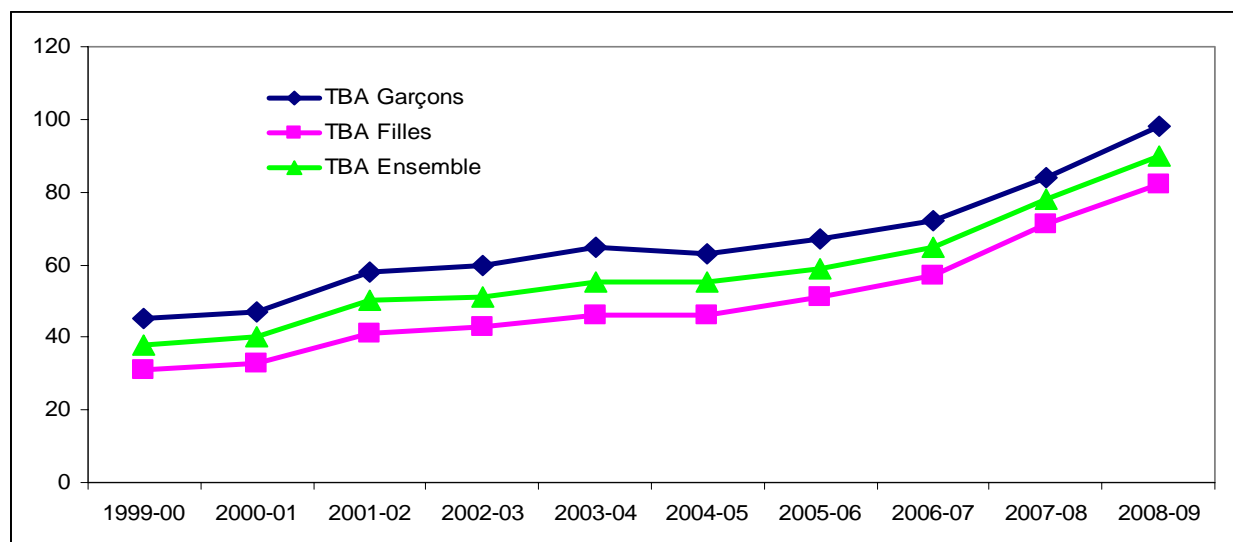


**Tableau 4 :** Evolution des taux bruts d'admission

	1999-00	2000-01	2001-02	2002-03	2003-04	2004-05	2005-06	2006-07	2007-08	2008-09
TBA Garçons	45	47	58	60	65	63	67	72	84	98
TBA Filles	31	33	41	43	46	46	51	57	71	82
TBA Ensemble	38	40	50	51	55	55	59	65	78	90



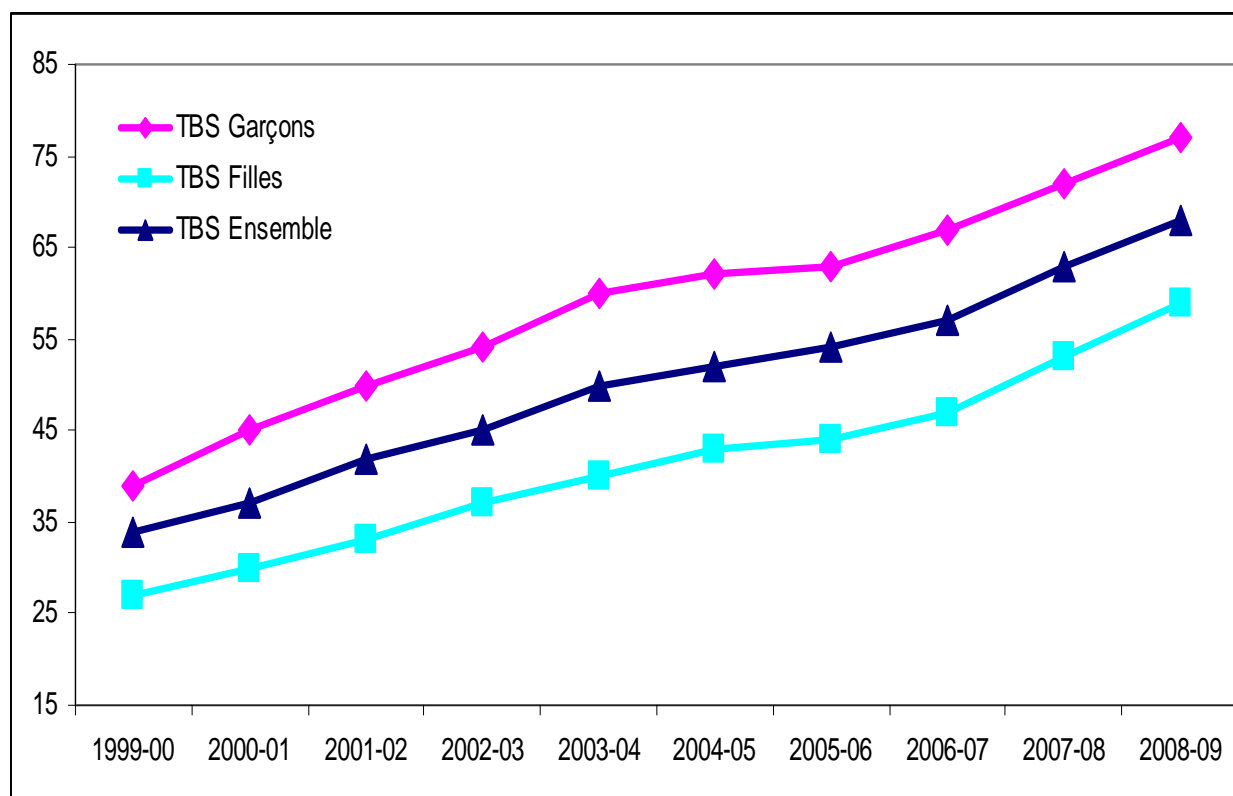
**Graphique 4 : Evolution des taux bruts d'admission**



**Tableau 5 : Evolution des taux bruts de scolarisation**

	1999-00	2000-01	2001-02	2002-03	2003-04	2004-05	2005-06	2006-07	2007-08	2008-09
TBS Garçons	39	45	50	54	60	62	63	67	72	77
TBS Filles	27	30	33	37	40	43	44	47	53	59
TBS Ensemble	34	37	42	45	50	52	54	57	63	68

**Graphique 5 : Evolution des taux bruts de scolarisation par sexe**

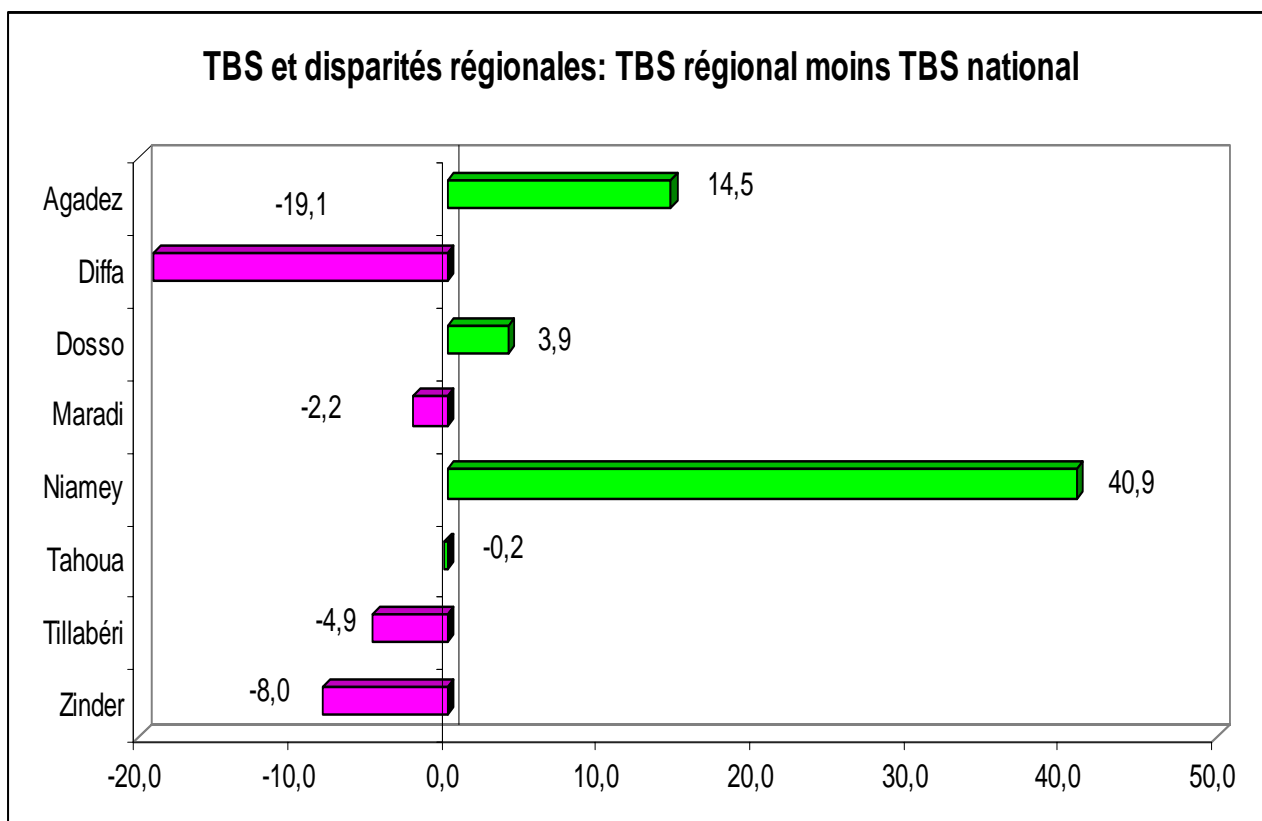


**Tableau 6 : Etat de l'enseignement de base 1**

	<b>2007/08</b>	<b>2008/09</b>	<b>Accroissement/gain</b>
<b>Inspections de l'enseignement de base 1</b>	<b>101</b>	<b>103</b>	<b>2</b>
dont franco-arabes	17	17	-
<b>Etablissements</b>	<b>10162</b>	<b>11609</b>	<b>14%</b>
dont public	9841	11264	<b>14%</b>
Communautaire	97	96	<b>-1%</b>
Médersas	882	1152	<b>31%</b>
en milieu rural	8869	10106	<b>14%</b>
% d'établissements possédant de latrines fonctionnelles	25	23,3	- 2
% d'établissements possédant un point d'eau potable	15,8	16,4	0,6
% d'écoles avec clôture	19,6	21,4	2
<b>Salles de classe</b>	<b>34117</b>	<b>36178</b>	<b>6%</b>
dont public	30134	34567	<b>15%</b>
Communautaire	172	173	<b>1%</b>
en milieu rural	22746	26282	<b>16%</b>
en paillote	10437	15579	<b>49%</b>
<b>Conseillers pédagogiques</b>	<b>228</b>	<b>267</b>	<b>17%</b>
<b>Enseignants</b>	<b>34117</b>	<b>40021</b>	<b>17%</b>
dont public	32499	38128	<b>17%</b>
Communautaire	180	187	<b>4%</b>
en milieu rural	23566	27546	<b>17%</b>
Femmes	15235	18171	<b>19%</b>
<b>Elèves</b>	<b>1389194</b>	<b>1554102</b>	<b>12%</b>
dont public	1327274	1486845	<b>12%</b>
écoles communautaires	5923	6212	<b>5%</b>
en milieu rural	980107	1106789	<b>13%</b>
Filles	592799	670493	<b>13%</b>
<b>Nouveaux entrants en première année d'études</b>	<b>342360</b>	<b>410935</b>	<b>20%</b>
dont filles	155057	184501	<b>19%</b>
<b>Nombre moyen d'élèves par maître (REM)</b>	<b>41</b>	<b>39</b>	- 2
<b>Nombre moyen d'élèves par classe</b>	<b>44</b>	<b>43</b>	- 1
<b>Taux brut d'admission (TBA) en %</b>	<b>77,8</b>	<b>90,4</b>	<b>13</b>
dont filles	71,4	82,2	11
<b>Taux brut de scolarisation (TBS) en %</b>	<b>62,6</b>	<b>67,8</b>	<b>5</b>
dont filles	53,5	58,6	5
<b>Taux d'achèvement primaire en %</b>	<b>45,8</b>	<b>48,2</b>	<b>2</b>
dont filles	35,8	38,6	3
<b>Taux de réussite au CFPD/CEPE/FA (en %)*</b>	<b>44</b>	<b>53,3</b>	<b>9</b>
dont filles	42	50,3	8

\* Il s'agit des résultats aux sessions de 2007 et 2008.

**Graphique 6** : Taux Brut de Scolarisation et disparités régionales



**Tableau 7** : Indicateurs d'efficacité (2007/08 – 2008/09)

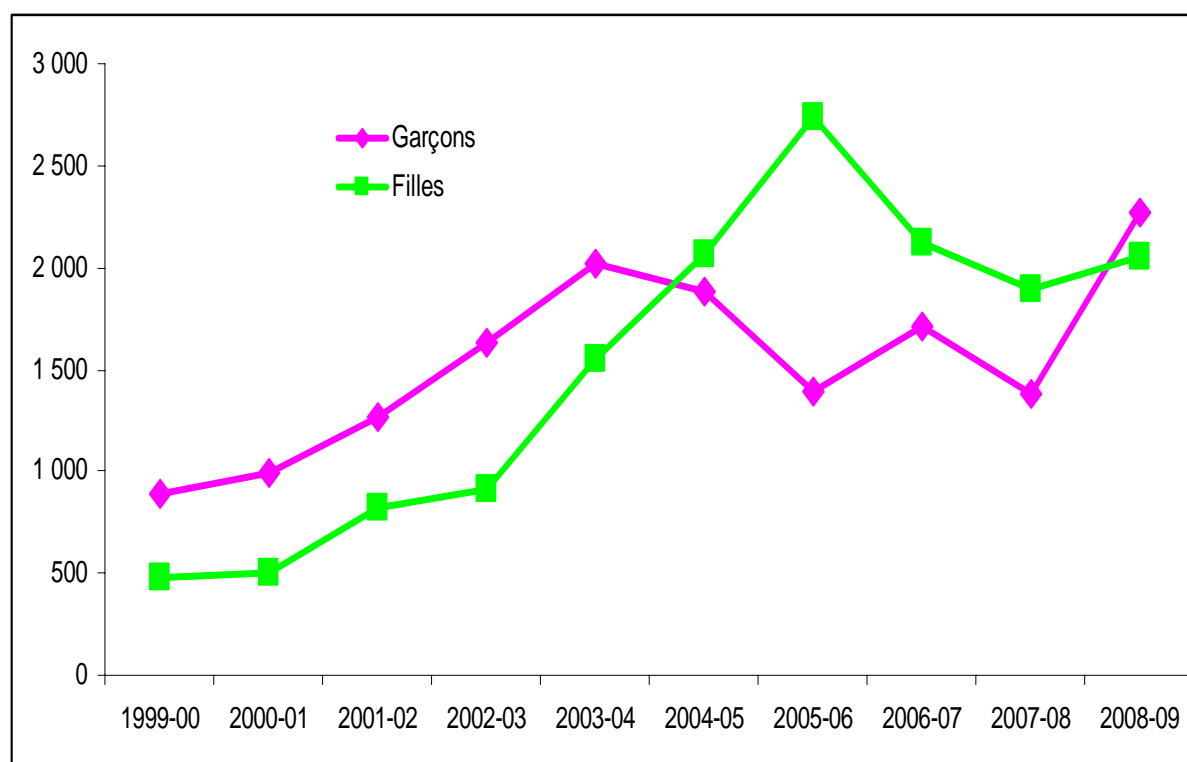
	Ensemble	Filles	Garçons
Coefficient d'efficacité	40,7%	37,2%	42,9%
Durée moyenne des études pour diplômés	6,41	6,53	6,40
Taux de survie en CM1	74,6%	75,5%	74,1%
Taux de survie en CM2	73,8%	75,4%	72,7%
Taux de survie pour les diplômés	34,8%	31,1%	37,4%

## 5. Enseignement normal

**Tableau 8** : Développement des écoles normales de 1999-2000 à 2008-2009

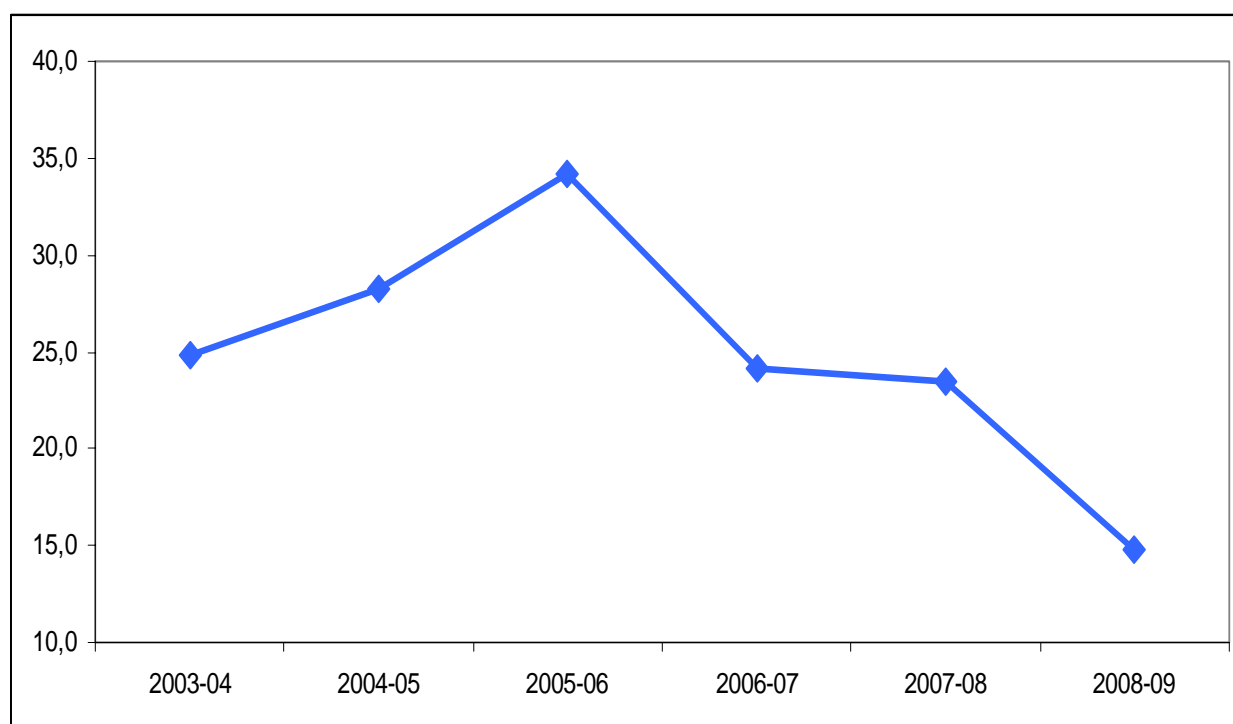
Années	Nombre d'écoles	Nombre de salles de classe	Nombre d'encadreurs	Effectifs d'élèves maîtres		
				Garçons	Filles	Total
1999-00	4	39	107	890	478	1 368
2000-01	4	43	101	998	498	1 496
2001-02	4	47	102	1 262	817	2 079
2002-03	4	62	108	1 635	912	2 547
2003-04	5	88	133	2 018	1 557	3 575
2004-05	5	86	147	1 879	2 065	3 944
2005-06	5	87	151	1 390	2 741	4 131
2006-07	5	87	124	1 709	2 127	3 836
2007-08	5	86	133	1 383	1 898	3 281
2008-09	5	94	145	2 268	2 051	4 319

**Graphique 7** : Evolution du nombre d'élèves – maîtres inscrits



**Tableau 9 : les inscriptions à titre privé**

Année	Public	Privé	Total
2003-04	2687	888	3575
2004-05	2738	1080	3818
2005-06	2718	1413	4131
2006-07	2912	924	3836
2007-08	2511	770	3281
2008-09	3682	637	4319

**Graphique 8 Evolution des inscriptions à titre privé dans les ENI****Tableau 10 : Etat de l'enseignement Normal**

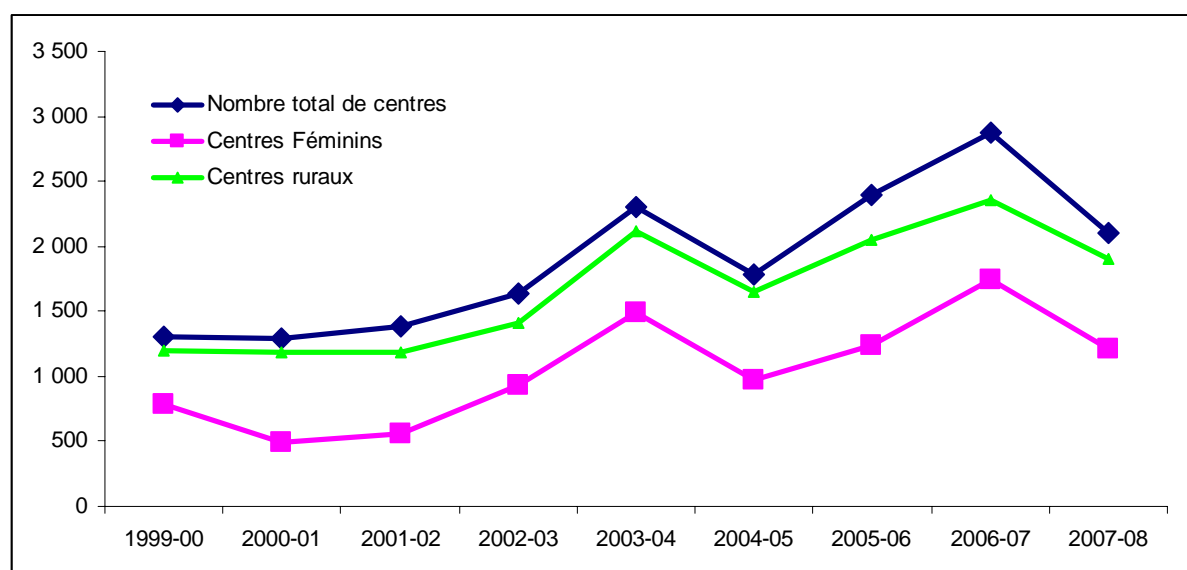
	2007/08	2008/09	Accroissement
<b>Nombre d'écoles</b>	5	5	-
<b>Salles de classe</b>	87	94	8%
<b>Encadreurs</b>	133	145	9%
dont femmes	5	6	20%
<b>Elèves - maîtres</b>	3281	4319	32%
dont inscrits à titre privé	770	637	-17%
dont filles	1898	2051	8%

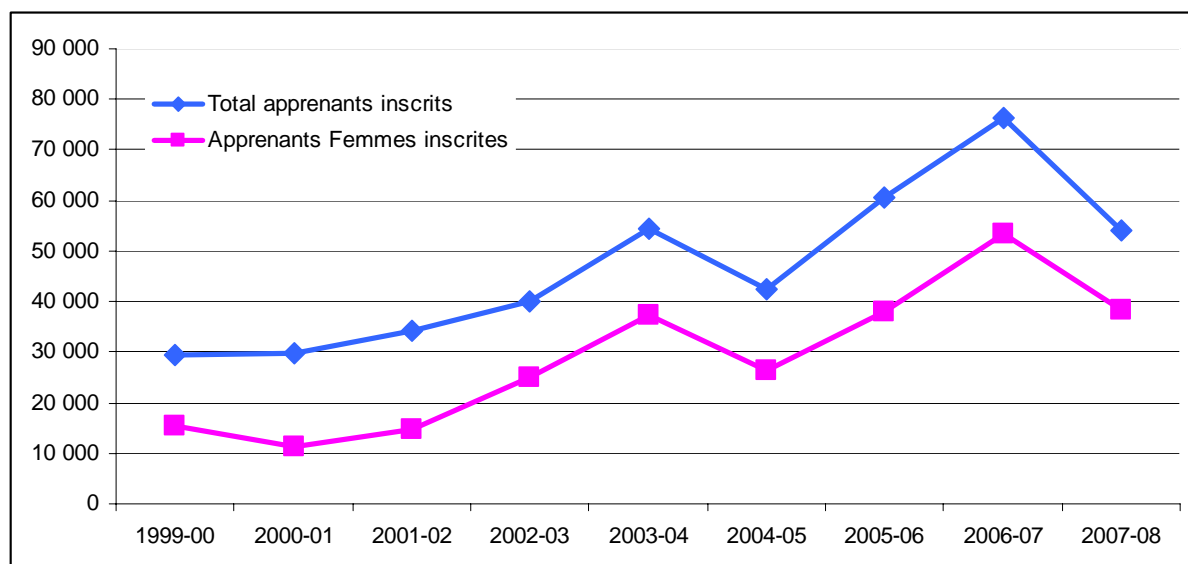
## 6. Education non formelle : Alphabétisation et formation des adultes

**Tableau 11** : Développement de l'éducation non formelle – alphabétisation et formation des adultes de 1999-2000 à 2007-08

Campagnes	Nombre de centres			Nombre d'apprenants inscrits	
	Total	Féminins	en milieu rural	Total	Femmes
1999-00	1 299	780	1 195	29 494	15 474
2000-01	1 287	494	1 186	29 922	11 193
2001-02	1 378	555	1 182	34 062	14 846
2002-03	1 634	932	1 413	39 880	25 107
2003-04	2 307	1 486	2 117	54 252	37 429
2004-05	1 786	970	1 649	42 445	26 270
2005-06	2 400	1 242	2 054	60 585	38 062
2006-07	2 871	1 747	2 356	76 368	53 503
2007-08	2 105	1 215	1 906	54235	38498

**Graphique 9** : Evolution du nombre de centres d'alphabétisation



**Graphique 10** : Evolution du nombre d'apprenants inscrits**Tableau 12** : Etat de l'alphabétisation et de la formation des adultes

	2006/07	2007/08	Accroissement/Gain
<b>Inspections d'alphabétisation</b>	<b>47</b>	<b>47</b>	-
<b>Centres</b>	<b>2 871</b>	<b>2 105</b>	<b>-27%</b>
dont féminins	1 747	1 215	-30%
en milieu rural	2 356	1 906	-19%
<b>Encadreurs pédagogiques</b>	<b>2 709</b>	<b>2 837</b>	<b>5%</b>
dont femmes	1 371	988	-28%
<b>Apprenants</b>	<b>76 368</b>	<b>54 235</b>	<b>-29%</b>
dont femmes	53 503	38 498	-28%
<b>Taux de réussite en fin de campagne (en %)</b>	<b>56,8</b>	<b>48,7</b>	<b>- 8,10</b>

## 7. Financement de l'éducation de base

**Tableau 13 :** Evolution des budgets votés (général de l'Etat et du Ministère de l'Education de Base et de l'Alphabétisation) de 2002 à 2008  
(en millions de F CFA courants)

	2002	2003	2004	2005	2006	2007	2008	2009
Budget Général	240 178	406 993	407 894	450 246	456 720	498 432	572 866	730,6
Budget Education de base (MEN)	23 582	34 986	48 429	56 013	59 275	68999	86 782	98,3
% du budget Education de base	<b>9,8%</b>	<b>8,6%</b>	<b>11,9%</b>	<b>12,4%</b>	<b>13,0%</b>	<b>13,8%</b>	<b>15,1%</b>	<b>13,5</b>

Sources : Ministère de l'Economie et des Finances et DRFM/MEN

**Graphique 11 :** Evolution de la part du budget de l'Etat allouée au Ministère de l'éducation Nationale

